

**FUNDACION PROYECTO HOMBRE NAVARRA**

**DOSSIER DE PRENSA**

**PRESENTACIÓN DE LA  
MEMORIA 2011**

**Pamplona, 25 de Junio de 2012**

## 1. Presentación del dossier

Mediante este dossier de prensa queremos dar a conocer nuestra memoria de actividades correspondientes al año 2011, información que como es costumbre hemos querido hacer coincidir con la celebración, mañana día 26 de junio, del **Día Internacional de la lucha contra el uso indebido y el tráfico ilícito de drogas**, declarado como tal por la Asamblea General de las Naciones Unidas en 1987.

El año 2011 ha sido muy especial en la Fundación Proyecto Hombre Navarra, puesto que ha sido un año plagado de acontecimientos de celebración de nuestros primeros 20 años de existencia en Navarra. Además, el Gobierno de Navarra ha tenido a bien otorgarnos la condecoración de la "Cruz de Carlos III El Noble", una importante distinción que recibimos con gran orgullo y que no hace sino comprometernos con más ilusión en nuestros planes de futuro.

En este dossier no haremos referencia al **Programa Suspertu**, el Programa de Apoyo a Adolescentes y a sus familias de la Fundación Proyecto Hombre Navarra, puesto que este servicio realizará una convocatoria de prensa específica, al estar más relacionado con el ámbito de la prevención. Así pues, en este documento haremos referencia únicamente a los programas de tratamiento de las drogodependencias para adultos de la Fundación Proyecto Hombre Navarra.

## 2. Actividad y Perfil de las personas atendidas en 2011

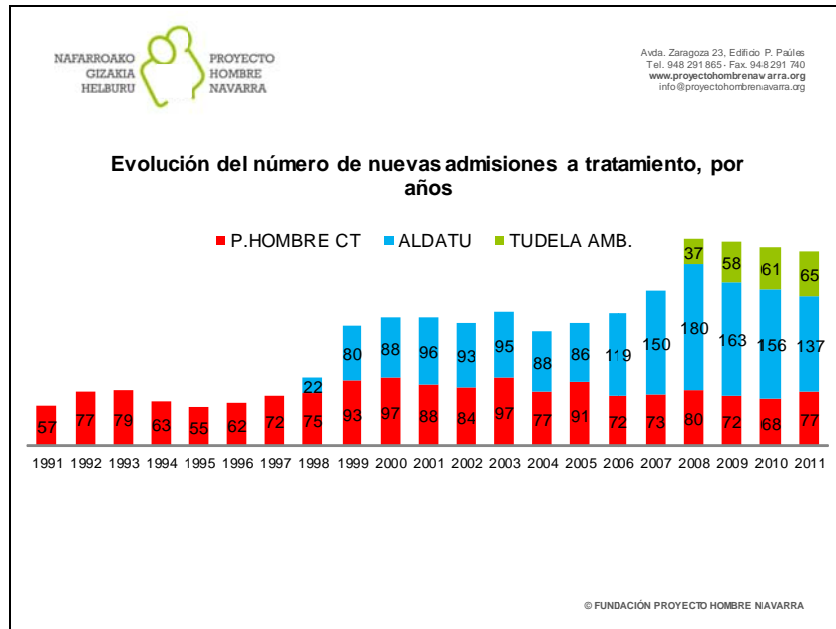
La Fundación Proyecto Hombre Navarra ofrece dos alternativas de tratamiento para adultos con problemas de drogodependencia: el **Programa de Comunidad Terapéutica "Proyecto Hombre"** (de carácter residencial), abierto desde 1991, y el **Centro de Atención Ambulatoria de Adicciones Aldatu**, en funcionamiento desde el año 1997. La conveniencia de utilizar un recurso u otro se realiza a partir de una valoración inicial de cada caso, atendiendo a variables relacionadas con las características particulares de la adicción, y con el perfil personal y social de las personas atendidas. En los apartados siguientes encontrarán los datos correspondientes a cada uno de estos dos programas.

Además, en 2007 se creó la **Fundación de Atención a las Adicciones de Tudela y la Ribera**, procediéndose a la apertura en Tudela de los servicios de atención a las drogodependencias de Proyecto Hombre, en colaboración con la Fundación Proyecto Hombre Navarra, haciéndose así más cercanos y accesibles los tratamientos a las personas demandantes de los mismos en esta zona de Navarra. Al final de esta presentación ofreceremos algunos datos de la actividad de este servicio en la ribera.

En 2011, y sumando las atenciones en los centros de Pamplona y de Tudela hemos realizado **279 nuevas admisiones a tratamiento**, frente a las 285 admisiones del año anterior. Si sumamos este dato al de las personas que vienen recibiendo tratamiento desde el año anterior, obtenemos que **se ha atendido un total de 538 demandas**.

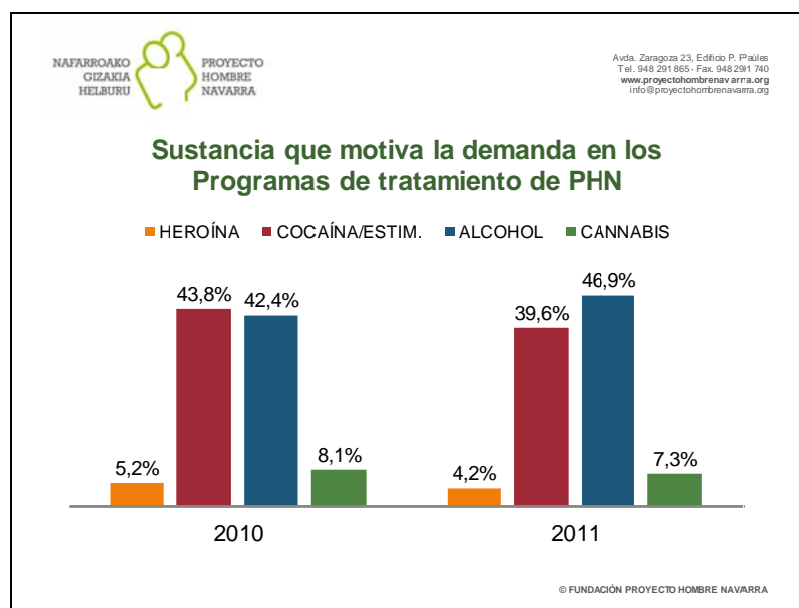
### Personas atendidas en los Programas de Tratamiento de la Fundación Proyecto Hombre Navarra

	2008			2009			2010			2011		
	Pampl.	Tudela	Total	Pampl.	Tudela	Total	Pampl.	Tudela	Total	Pampl.	Tudela	Total
<b>Comunidad Terapéutica (Tratamiento Residencial)</b>	152	18	170	156	14	170	164	20	184	152	29	181
<b>Centro de Atención Ambulatoria Aldatu</b>	324	46	370	303	80	383	286	95	381	268	89	357
<b>TOTAL</b>	<b>476</b>	<b>64</b>	<b>540</b>	<b>459</b>	<b>94</b>	<b>553</b>	<b>450</b>	<b>115</b>	<b>565</b>	<b>420</b>	<b>118</b>	<b>538</b>



Sustancia que motiva la demanda:

El 46,9% de las personas que demandaron tratamiento en Proyecto Hombre Navarra en 2011 lo hicieron por sus problemas con el alcohol. **Así pues, el alcohol se consolida como la droga principal en términos de admisiones a tratamiento**, seguido por la **cocaína** y/u otros estimulantes, con un 39,6% de los casos. A más distancia se sitúan las admisiones por consumo de **cannabis**, que con un 7,3% de los casos permanece en tercer lugar, por encima de la **heroína**, que continúa su tendencia decreciente de años anteriores (4,2% de los casos en 2011).



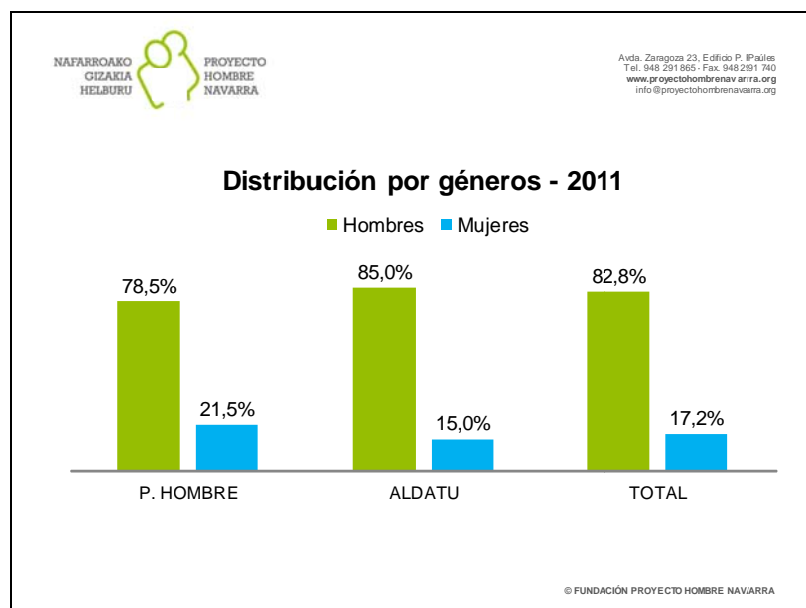
En comparación con el año anterior, se observa pues una mayor proporción de casos de alcohol, frente a una bajada de las demandas por consumo de cocaína/estimulantes, que bien pudiera tener relación con el significativo descenso de las tasas de consumo de cocaína observadas en los últimos años, y con la menor capacidad adquisitiva asociada a la **crisis económica**.

Junto con la bajada en la proporción de casos por consumo de **cocaína** se aprecia además un cierto **“endurecimiento” del perfil del consumidor** de esta sustancia. Son menos los casos recibidos, pero se trata de personas con consumos de cantidades semanales más grandes que en años anteriores. Podría pensarse que la crisis económica podría efectivamente hacer disminuir el consumo en personas con cantidades más moderadas, y apenas influir en consumidores de grandes cantidades.

Hay que destacar, no obstante, que estos datos se refieren a la sustancia principal de consumo referida por los propios usuarios de los programas, en encontrándose en la mayor parte de los casos un consumo de varias sustancias a la vez que en un alto porcentaje de casos se corresponderían de forma independiente con criterios diagnósticos de abuso o dependencia para cada una de ellas. Llama especialmente la atención este año la **asociación entre el consumo de alcohol y el de cocaína: en el 37% de los casos se da un abuso simultáneo de ambas sustancias**. En este mismo sentido, llama también la atención que en un 5% de los casos hemos observado problemas de abuso de **psicofármacos**, si bien no se han recibido demandas de tratamiento por estas sustancias.

Diferencias en función del género:

La mayor parte de las admisiones a tratamiento en 2011 se corresponden con hombres: el 82,8% de los casos, frente al 17,2% de mujeres, lo que representa una mayor sobre-representación de los hombres que en el año anterior.



Llaman especialmente la atención las diferencias significativas encontradas respecto a la sustancia principal en relación con el género. Así, mientras que en el caso de los hombres el alcohol y la cocaína representan prácticamente la misma proporción de demandas de tratamiento, **en el caso de las mujeres las demandas por consumo de alcohol se disparan hasta el 68,4% en el programa ambulatorio Aldatu**. Da la sensación de que existe un colectivo importante y más oculto de mujeres con problemas de alcoholismo, que tardan más que los hombres en ponerse en tratamiento, y observamos que llegan al mismo con un mayor deterioro, y con más trastornos asociados.

Otros datos de perfil:

La edad media de los usuarios es de 39,1 años en Comunidad Terapéutica, y de 37,0 años en el Programa Aldatu, similares a años anteriores.

Prácticamente tres cuartas partes de los usuarios atendidos en comunidad terapéutica se encontraban en paro en el momento del ingreso, frente al 41,8% del programa ambulatorio. Esta circunstancia, reflejo sin duda del contexto general de crisis económica, compromete de forma importante el pronóstico del tratamiento, al dificultar enormemente los procesos de reinserción de estas personas, que una vez finalizada su participación en los programas, no encuentran un empleo.

Sin más, cedo la palabra a mi compañera Itziar Garayoa, responsable de la Comunidad Terapéutica Lizarra, que les va a exponer la información relacionada con la actividad en este recurso asistencial durante el año 2011.

### **3. Programa Residencial: *la Comunidad Terapéutica Lizarra.***

La Comunidad Terapéutica de la Fundación Proyecto Hombre Navarra presta sus servicios a todas aquellas personas dependientes de sustancias psicoactivas que por su situación personal y/o social (severidad de la adicción, falta de apoyo familiar y/o social, etc.) precisan un tratamiento en régimen residencial. A medida que avanza el tiempo de estancia en la Comunidad, va aumentando de forma progresiva el contacto con el exterior, y las estancias de los residentes en su medio natural.

Al finalizar su estancia en la Comunidad Terapéutica, los usuarios continúan la fase de Reinserción (ya en su medio natural) en el **Centro Aldatu**, de la Fundación Proyecto Hombre Navarra.

La Comunidad Terapéutica ofrece en la actualidad diversas **modalidades de tratamiento**, con periodos de estancia variables que incluyen, desde el itinerario más habitual, de aproximadamente un año de estancia, hasta modelos de tratamiento más breves, en función de las necesidades de cada usuario.

El **número de atenciones** durante 2011 en el Programa de Comunidad Terapéutica ha sido de **181**, de las que **77** han sido **nuevos ingresos** durante el año. El número de personas que han finalizado satisfactoriamente el Programa de Comunidad Terapéutica en 2011 ha sido de **42**. Por último, **19** personas han recibido el Alta Terapéutica tras su paso por la Fase de Reinserción en el Centro de Atención Ambulatoria de Adicciones Aldatu.

#### Perfil de las personas atendidas en Comunidad Terapéutica:

El 55% de las personas atendidas en Comunidad Terapéutica demandaron ayuda por sus problemas con el alcohol, y el 28% por cocaína y/u otros estimulantes. A gran distancia les siguen la heroína, con un 8% de los casos, y el cannabis, con un 7% de las atenciones. Respecto a años anteriores, se aprecia un significativo aumento de la proporción de atenciones por consumo de alcohol y de cannabis, y un descenso importante de las demandas por consumo de heroína y de cocaína y/u otros estimulantes.

#### Datos sociodemográficos:

- Género: El 78% son hombres y el 22% mujeres.
- La edad media es de 39,1 años.
- Estado civil: El 65% son solteros, el 21% divorciados/as y el 14% casados/as.
- Hijos: el 40% de las personas atendidas en 2011 tiene hijos.
- Situación laboral: el 74% de las demandas corresponden a personas en paro en el momento de solicitar el tratamiento. Un 26% de los usuarios poseían un empleo.
- Causas Judiciales: El 68% de las personas que han iniciado tratamiento en Comunidad terapéutica no tenía causas judiciales pendientes ni se encontraban cumpliendo ningún tipo de condena, frente a un 32% de casos en esta situación.

El 48% de los usuarios/as habían recibido uno o varios tratamientos anteriores al ingreso en Comunidad Terapéutica, mientras que en el 52% de los casos éste era su primer tratamiento por problemas con las drogas.

El 25 % de los usuarios de la Comunidad Terapéutica carecían de apoyo familiar en 2011, lo que representa un 5% más de casos que el año anterior. Esta realidad supone una importante dificultad para el tratamiento, tanto para la propia participación en el programa como para la integración social de los pacientes. La implicación de las familias es sin duda un importante predictor de éxito de los tratamientos.

#### **4. Centro Ambulatorio de Adicciones Aldatu.**

El **Centro ALDATU** fue puesto en marcha en 1998 para atender de forma ambulatoria a personas con problemas de adicción a las drogas. El Programa es fruto de la sensibilidad de la Fundación Proyecto Hombre de Navarra hacia patrones de abuso de las drogas que requieren una respuesta diferente de la ofrecida hasta entonces en nuestra Comunidad Terapéutica.

De este modo, ALDATU se configura como una respuesta complementaria a la de este recurso residencial, y orientada a personas que por lo general presentan una realidad personal y social que aconseja su mantenimiento en su medio natural.

En Aldatu ofrecemos un tratamiento ambulatorio con sesiones semanales y con una amplia franja de atención con el fin de facilitar la vida laboral y familiar.

Como señalábamos con anterioridad, desde el año 2002 ALDATU atiende a los usuarios en fase de Reinserción procedentes de la Comunidad Terapéutica de Proyecto Hombre que han finalizado su estancia en régimen residencial en este recurso.

El **número de atenciones** durante 2011 ha sido de **268**, de las cuales **137** han constituido **nuevos ingresos** en el programa durante el año. El número de usuarios que han recibido el Alta Terapéutica este año ha sido de 61.

#### *Datos sociodemográficos:*

- Género: El 85% son hombres y el 15% mujeres.
- La edad media de los hombres es de 36 años.
- La edad media de las mujeres es de 41 años y medio.
- Estado civil: El 75,6% son solteros, separados o divorciados. El 24,4% está casado o son pareja de hecho.
- Situación laboral: El 51,2% está activo; el 41,8% en desempleo, el 3,9% incapacitado o pensionista y 3,2% en otras situaciones (estudiante, labores del hogar, etc..)
- Procedencia: Pamplona o Comarca (74%); Tierra Estella (7%); Zona Media (7%); Ribera (7%); Barranca (3%); Zona Norte (2%).

#### *Perfil de las personas atendidas en Aldatu:*

La sustancia principal que ha generado la demanda ha sido el alcohol seguido por la cocaína y en menor grado anfetaminas y cannabis.

El 42,5% de las personas demandantes de tratamiento lo hicieron para tratar su problema con el alcohol; El 36,2% demandaron ayuda por sus problemas con la cocaína; el 9,4% por anfetaminas; y el 7,9% por problemas con el cannabis. El 2% de las personas tratadas han demandado ayuda por consumo de heroína, y siguen siendo muy excepcionales las demandas por consumo de otras sustancias como los inhalantes o la ketamina.

La demanda por alcohol continúa en ascenso desde hace tres años. En 2009 era de un 33%, en 2010 de un 39% y 2011 de un 42,5%.

Aumenta respecto al año pasado las personas que presentan problema asociado de alcohol y cocaína (37% frente a 32,4%).

En 2011 hemos atendido a menos personas por problema con la cocaína y las personas que han acudido por esta sustancia lo han hecho consumiendo mayores cantidades. (de 5,40 gr/sem a 7,79 gr/sem)

Destacar que siguen acudiendo a tratamiento más hombres que mujeres. En 2011 se ha registrado una disminución del 5% en la atención de mujeres respecto al año anterior.

Sobre el 15% de población femenina atendida en 2011, el 68,4% de las mujeres han presentado problema con el alcohol.

Aunque inicialmente no hubieran demandado tratamiento, casi el 5% de las personas atendidas han presentado problemas con los psicofármacos.

Para el 46,45% de las personas atendidas Aldatu ha sido su primer tratamiento.

## **5. Proyecto Hombre Tudela**

A continuación queremos hacer una referencia a la atención que Proyecto Hombre viene prestando en Tudela y la Ribera de Navarra, a través de la **Fundación de Atención a las Adicciones en Tudela y la Ribera**, entidad creada en 2007 con la intención de hacer más accesibles los tratamientos de Proyecto Hombre a los habitantes de esta zona de Navarra.



Durante el año 2011, en nuestro servicio de Tudela se ha atendido en los programas de tratamiento a **205 personas**.

#### Personas atendidas en los Programas de Tudela y la Ribera en 2011

Servicio de Acogida y Diagnóstico*	87
Programa de Preparación y Seguimiento en CT	29
Programa Ambulatorio Intensivo para Adultos	89
<b>TOTAL</b>	<b>205</b>

\* se refiere a las demandas que únicamente han utilizado este servicio.

#### 6. Otras actividades en 2011

Nos gustaría resaltar además el importantísimo volumen de trabajo desarrollado durante este año por la **Fundación Proyecto Hombre de Navarra** en la **prestación de numerosos servicios** que apoyan de forma transversal a los programas de tratamiento:

- El **Área de Intervención en Prisión**, donde en 2011 se ha atendido a un total de **52 reclusos** del Centro Penitenciario de Pamplona, mediante entrevistas personales quincenales, con el objetivo de acompañarles en un proceso de cambio y favorecer el cumplimiento de medidas terapéuticas alternativas a la prisión
- El **Área de Investigación, Desarrollo e Innovación**, con la participación en numerosos proyectos de investigación y de mejora de los procesos asistenciales.
- El **Servicio de Asesoramiento y Apoyo Jurídico** a personas con causas pendientes o en cumplimiento de condenas en prisión, favoreciendo la participación en nuestros programas terapéuticos y de reinserción como medida alternativa a la estancia en el centro penitenciario.
- El **Área de Voluntariado**, con la participación de numerosas personas que con su dedicación y su gratuidad hacen posible la prestación de servicios tan importantes como el acompañamiento a personas residentes que necesitan hacer gestiones fuera del centro, la compañía a usuarios sin familia durante ingresos hospitalarios, la atención telefónica y recepción, etc.
- El **Área de Administración**, que además de atender las complejas tareas administrativas, constituye un recurso de acogida y apoyo permanente para muchos familiares y personas que han utilizado en alguna ocasión los servicios de la Fundación Proyecto Hombre de Navarra.

Me gustaría destacar también la labor impulsada en el ámbito de la **prevención y el abordaje del consumo de alcohol y otras drogas en las empresas**, habiendo iniciado una importante colaboración con diferentes empresas para impulsar planes de este tipo que, en el marco de un acuerdo entre todos los agentes implicados, favorezcan la prevención de los riesgos laborales asociados a su consumo y el acceso a los tratamientos de los trabajadores con dificultades.

#### 7. Sobre la situación económica y los recursos

Hay que destacar que con motivo de la crisis económica estamos recibiendo cada vez a más personas que no pueden hacerse cargo de la cuota correspondiente a su tratamiento, resultándonos cada vez más difícil mantener nuestra apuesta por la atención a todas las personas que lo necesitan, aun cuando no dispusieran de recursos económicos. En años anteriores, muchas de estas personas sin recursos recibían ayudas públicas



que solucionaban al menos en parte esta necesidad. Sin embargo, este año muchas de estas ayudas han desaparecido, especialmente las procedentes de los ayuntamientos.

En 2011 tuvimos unos ingresos de **1.554.157,55 €**, y unos gastos de **1.615.560,12 €**, lo que arroja un **déficit de 61.402,57 €**. Sumado al de años anteriores, este desfase compromete de forma importante la viabilidad de los servicios, y de la propia institución. En este sentido, invitamos a empresas y a particulares a colaborar con nuestro proyecto, para lo cual pueden ponerse en contacto con nosotros telefónicamente (948291865) o a través de nuestra página web: [www.proyctohombrenavarra.org](http://www.proyctohombrenavarra.org)

Por otro lado, nos preocupa especialmente la incertidumbre generada en relación con la construcción de la nueva Comunidad Terapéutica de Proyecto Hombre en el Valle de Esteribar, todavía sin ejecutar. A este hecho hay que añadir además el requerimiento por parte de Cáritas Diocesana de Pamplona para que este mismo año abandonemos las instalaciones que desde el inicio de nuestra actividad asistencial nos ha venido cediendo en la localidad de Estella, y que acoge a una media de 45 personas en tratamiento residencial, y al equipo terapéutico y de servicios del Programa. En este sentido, mantenemos conversaciones abiertas con Cáritas y con el Gobierno de Navarra para tratar de encontrar una solución satisfactoria al respecto. Esperamos que estas conversaciones prosperen para encontrar una solución definitiva.

PARA MÁS INFORMACIÓN:

**ALFONSO ARANA MARQUINA**

Director de la Fundación Proyecto Hombre Navarra  
Tfno.: 948 291865 (ext. 201) / 610702911  
[dirección@proyctohombrenavarra.org](mailto:dirección@proyctohombrenavarra.org)